

小学校
英語

指導者用デジタル教科書(教材)

Junior Sunshine

56

操作ガイド



— 目 次 —

デジタル教科書ご利用手順(ログイン/ログアウト).....	1
学習者支援機能.....	2
基本ツールの使い方.....	3
QRコードの使い方.....	4
その他収録コンテンツの使い方.....	5

※このガイドは、デジタル教科書をすぐに利用できるよう基本操作を解説したものです。

詳細操作ガイドは弊社ホームページのデジタル教科書サポートページからダウンロードできます。

デジタル教科書サポートページ <https://www.kairyudo.co.jp/dsupport/>

デジタル教科書ご利用手順 (ログインとログアウト)

ログイン

- ① ログイン画面を開きます。

下記のURL、またはQRコードからアクセスしてください。

<https://mirai-pf.jp/user/login.html>



※QRコードは株式会社デンソーウェブの登録商標です。

- *ログイン方法は、学校ID、ユーザーID、パスワードによるログイン、またはGoogle、Microsoft、Appleアカウントによるシングルサインオンを選択できます。



ログイン画面



本棚画面

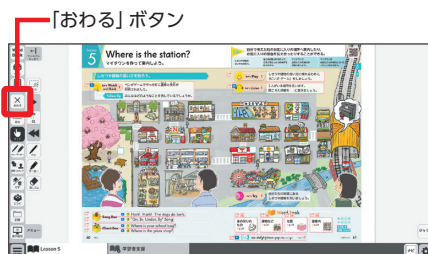
- ② ログイン後、表示された本棚画面でデジタル教科書の「表紙」または「タイトル」部分をクリックすると、選択したデジタル教科書がブラウザの別タブで開きます（本棚画面のタブは残ります）。

ログアウト

本棚画面のログアウトボタン、またはデジタル教科書の「おわる」ボタンからログアウトします。書き込み内容や開いていたページ情報などは自動的に保存されます。



本棚画面



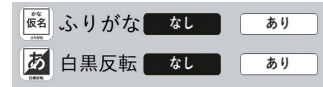
デジタル教科書画面

※本ガイドの画像は開発中のものであり、変更する場合があります。

学習者支援機能

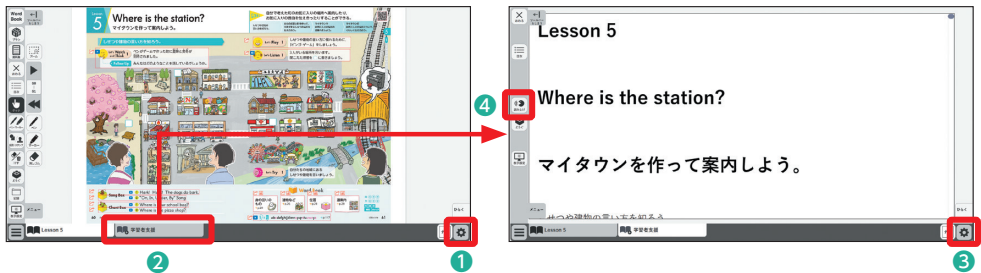
● 白黒反転・ふりがな表示機能

画面右下の歯車ボタン (1) から表示の白黒反転・総ルビとなるふりがな表示を設定できます。

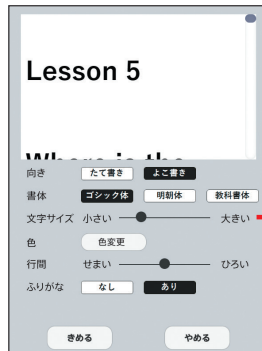


● リフロー機能 (文字の大きさ・行間を変えて表示する機能)

画面下部の「学習者支援」タブ (2) に切り替えると、リフロー形式で表示されます。すべての紙面ページに対応しており、タブを切り替えることでいつでも利用できます。



画面右下の歯車ボタン (3) から、表示設定を変更できます。表示の向き、書体、文字サイズ、色、行間、ふりがな表示を調整できます。



リフロー表示設定画面



ツールバーの読み上げ機能 (4) を選択すると、読み上げメニューが表示されます。

- 再生/一時停止 音声読み上げを開始します。再生・一時停止を操作します。
- 前の文 選択箇所前の文から音声読み上げを開始します。
- 次の文 選択箇所次の文から音声読み上げを開始します。
- はじめから 読み上げ位置を最初の文に戻します。
- AUTO (自動再生ON/OFF) 一文のみ再生、または通し再生を設定します。
- 音声設定 音量、速度を5段階で設定します。



読み上げメニュー

基本ツールの使い方

ツールバーのうち、利用頻度の高い機能について説明します。

※その他の機能は弊社ホームページ掲載の詳細操作ガイドをご参照ください。



① 紙面の拡大・縮小

ズームボタンを押すとズームモードになります。ページめくりツールに代わって、拡大・縮小ツールが表示されます。

ズームモード中、紙面上をドラッグすると、選択範囲を拡大します。

＋ボタンを押すごとに紙面が拡大・縮小表示されます(等倍・3倍・6倍)。スライドバーの操作でも拡大・縮小ができます。

② ページめくり

- 次のページ (▶) / チャプター (▶▶) に移動します。
- 現在のページ番号(「通し番号」)を表示します。クリックするとテンキーが表示され、入力ページに直接ジャンプすることができます。
- 前のページ (◀) / チャプター (◀◀) に移動します。

※ページ移動のみ、タッチパネル操作のスワイプにも対応しています。

③ ペン・マーカー

ペン、またはマーカーを選択します。

よく使用される色があらかじめ用意されています。その他の色もカラーパレットにより自由に選択することができます。

透明度や太さをスライドバーで自由に変更できます。

④ ナビメニュー

よく使う機能(ペン、消しゴム、ページめくり機能など)は、ナビメニューとして紙面上に用意されています。

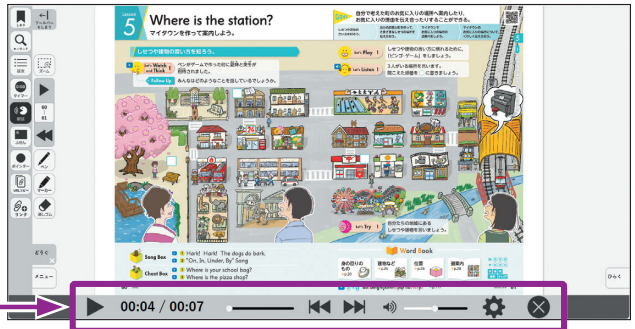


5 朗読機能

どうぐアイコンから朗読ボタンを押すと、朗読モードに切り替わります。

※チャプター内に朗読音声がない場合は、利用できません。

- 画面下部に音声プレーヤーが表示され、紙面上の再生したい箇所をクリックすると再生が始まります。再生範囲はあらかじめ設定されています。
- スライドバーを調整すると、好きな場所から再生を始められます。音量や再生速度も変更できます。



音声プレーヤー

QRコードコンテンツ (Webコンテンツ) の使い方

- 紙面上のリンクボタンからQRコードコンテンツ (Webコンテンツ) ページにアクセスすることができます。
- 各コンテンツへの個別のリンクも用意されています。リンクをクリックすると、直接該当のコンテンツを開くことができます。

リンクボタン



QRコードコンテンツページ

コンテンツへの個別リンク

その他収録コンテンツの使い方

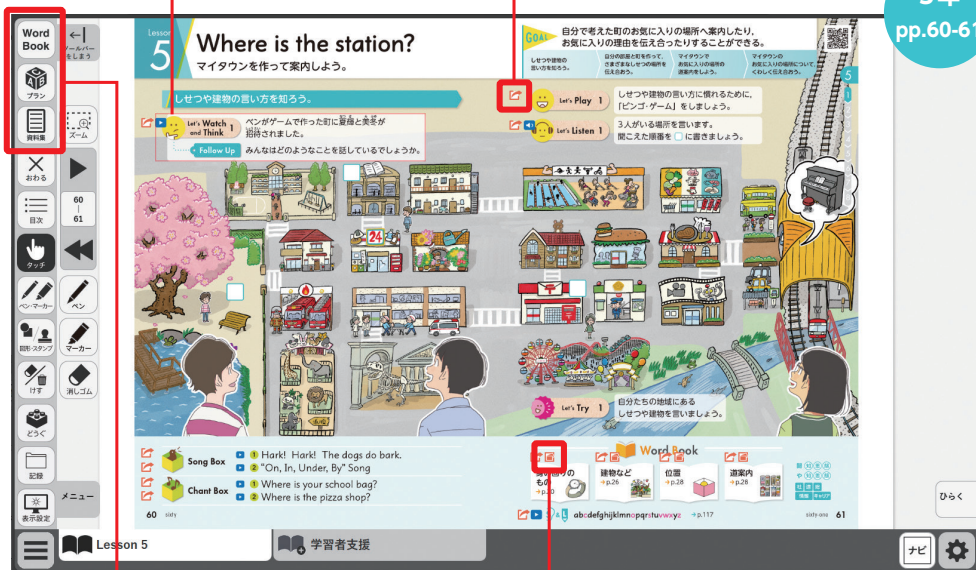
各Lessonのほぼすべての活動にデジタルコンテンツを用意しています。

コンテンツの開き方


コンテンツのあるところには赤い枠線がついています。
枠線の中をクリックするとコンテンツが開きます。


 QRコンテンツが開きます。


5年
pp.60-61



 **別冊WordBookが開きます。**

 **授業プランが開きます。**
授業プランの詳細については、
p.6をご参照ください。

 **資料集が開きます。**
資料集の詳細については、
p.6をご参照ください。

 **フラッシュカードが開きます。**
フラッシュカードの詳細については、
pp.7-8をご参照ください。

※QRコンテンツ以外は、指導者用デジタル教科書
(教材)のみのコンテンツです。

授業プラン



授業プランの目次画面が開きます。目次から該当するLessonを選択します。各Lesson画面の上部にある数字が授業時間です。コンテンツがある箇所はアイコン部分がオレンジ色になっており、クリックするとコンテンツを開くことができます。

Lesson内の授業時間を
選択します。

目次でLessonを選択します。

アイコン部分が
オレンジ色のところは、
コンテンツが開きます。

コーナー	活動内容	時間
	挨拶をする。	1分
	単元の方向性を伝える。	7分
	本時のめあてを伝える。	1分
	学区の地図を見せながら施設や建物の言い方を伝える。	7分
	自分たちの地域にある施設や建物を英語で書ってもらう。	3分
Let's Try 1		
Word Book		
Let's Play 1		
Let's Write 1		
Follow Up		
Sounds and Letters	アルファベットの読み方を教える。	3分
	歌を歌いながら。	4分

資料集



資料集の画面が開きます。コンテンツのタイプごとに並べています。文字、ゲーム、歌・チャンツなど系統別を選ぶので、帯活動等での使用にも便利です。

コンテンツのタイプを選択します。

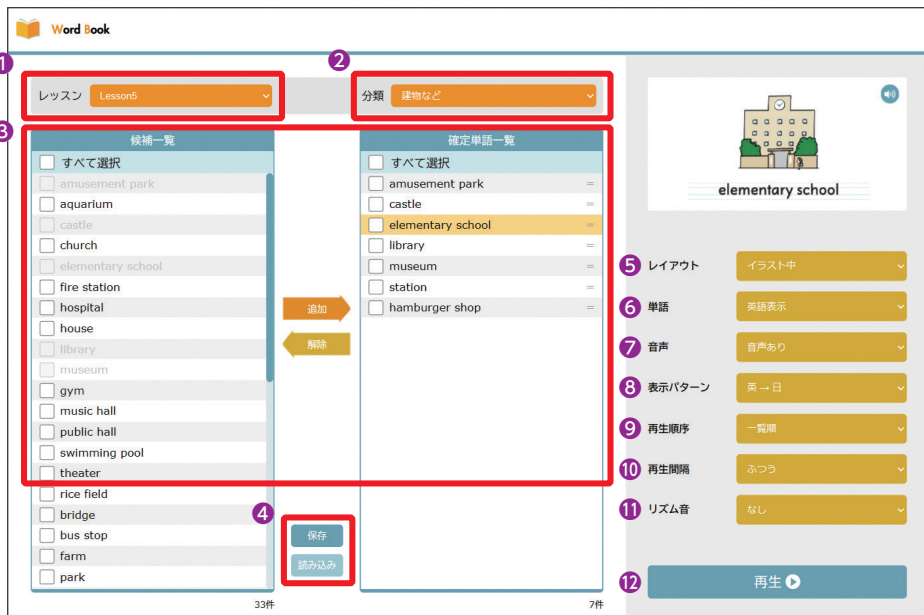
コンテンツが開きます。

文字	ゲーム	単語
Sounds and Letters	ミッシング・ゲーム	単語 Word Book フラッシュカード
Letter Box	ポインティング・ゲーム	
Sound Box	音探しカルタ	
	Chant Box	

ゲーム		
ポインティング・ゲーム		
Lesson 2	月の言い方に慣れよう	日にちの言い方に慣れよう
Lesson 3	教科書の言い方に慣れよう	職業の言い方に慣れよう
Lesson 4	動物の言い方に慣れよう	
Lesson 7	しぜつや場所の言い方に慣れよう	
Lesson 8	さまざまな動物の言い方に慣れよう	人柄を表す表現に慣れよう

フラッシュカード

別冊Word Bookの単語をフラッシュカードで提示することができます。



The screenshot shows the 'Word Book' application interface. At the top, there are two dropdown menus: 'レッスン' (Lesson) set to 'Lesson5' and '分類' (Category) set to '建物など' (Buildings, etc.). Below these are two columns of word lists. The left column, '候補一覧' (Candidate list), contains 33 items with checkboxes. The right column, '確定単語一覧' (Confirmed word list), contains 7 items, with 'elementary school' selected. Between the columns are '追加' (Add) and '削除' (Delete) buttons. At the bottom of the lists are '保存' (Save) and '読み込み' (Load) buttons. On the right side, there are settings for layout, word display, audio, display pattern, playback order, playback interval, and rhythm sound. A '再生' (Play) button is at the bottom right.

1 レッソンの選択


レッスンを選択します。レッスンを選択すると、「分類」の選択肢が該当レッスンに掲載されているカテゴリのみになります。レッスンを横断して様々な単語を選択したい場合は、「なし」を選択します。

2 分類の選択

単語の分類を選択します。分類名は別冊Word Bookのカテゴリに対応しています。分類を選択すると、「候補一覧」に単語が表示されます。

3 追加／削除

「候補一覧」で提示したい単語のチェックボックスにチェックを入れて「追加」をクリックすると、選択した単語が「確定単語一覧」に移動します。提示をやめたい場合は「確定単語一覧」の単語のチェックボックスにチェックを入れて「削除」をクリックします。候補一覧のすべての単語を移動する場合は「すべて選択」にチェックを入れます。

「確定単語一覧」内の単語は、単語の右側に表示されている  マークをクリックして上下に動かすことで提示順序を変更することができます（ただし、指定した順序通りに提示されるのは、「9 再生順序」を一覧順にした時のみ）。

4 保存／読み込み

フラッシュカードの設定内容を保存します。保存したファイルを読み込むと、同じ設定内容で繰り返し提示することができます。

5 レイアウトの選択

表示するカードのレイアウトを選択します。「イラスト大」「イラスト中」「イラスト小」「イラストなし」の4種類があります。「確定単語一覧」にある語を選択すると、その語のカードでレイアウトイメージを確認することができます。

6 単語表示の選択

カードに英語を表示するかどうかを選択します。「英語表示」「非表示」の2種類で、「非表示」にすると4線のみが表示されます。

7 音声再生の選択

カード表示時の英語音声再生の有無を選択します。「音声あり」「音声なし」の2種類です。

8 表示パターンを選択

カード表示のパターンを選択します。「英→日（英語→日本語）」「日→英（英語→日本語）」「英のみ（英語のみ）」「日のみ（日本語のみ）」の4種類があります。カードの音声は英語表示時に再生されるため、「日のみ」の場合は、音声を「音声あり」としていても自動で再生はされません（ただし、カードの再生ボタンで再生は可能）。

9 再生順序の選択

カードを表示する順序を選択します。「一覧順」「ランダム」の2種類があり、「一覧順」は「確定単語一覧」に並べた通りに表示されます。

10 再生間隔の選択

カードを切り替える速度を選択します。「ゆっくり」「ふつう」「はやい」「手動」の4種類があります。「手動」の場合は、< (前へ) > (次へ) ボタンをクリックしないとカードが切り替わりません。

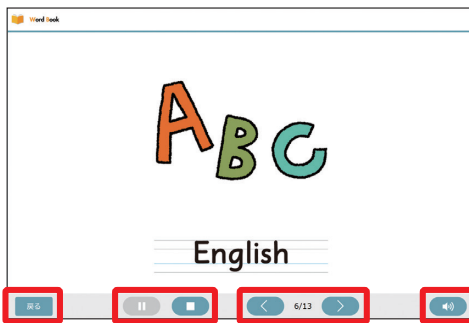
11 リズム音の選択

カード提示中にリズム音を再生します。

12 再生

カードの提示を開始します。

カード再生画面



「戻る」
ボタン

「再生/停止」
ボタン

「前へ/次へ」
ボタン

「音声再生」
ボタン

「戻る」ボタン：フラッシュカードの設定画面に戻ります。

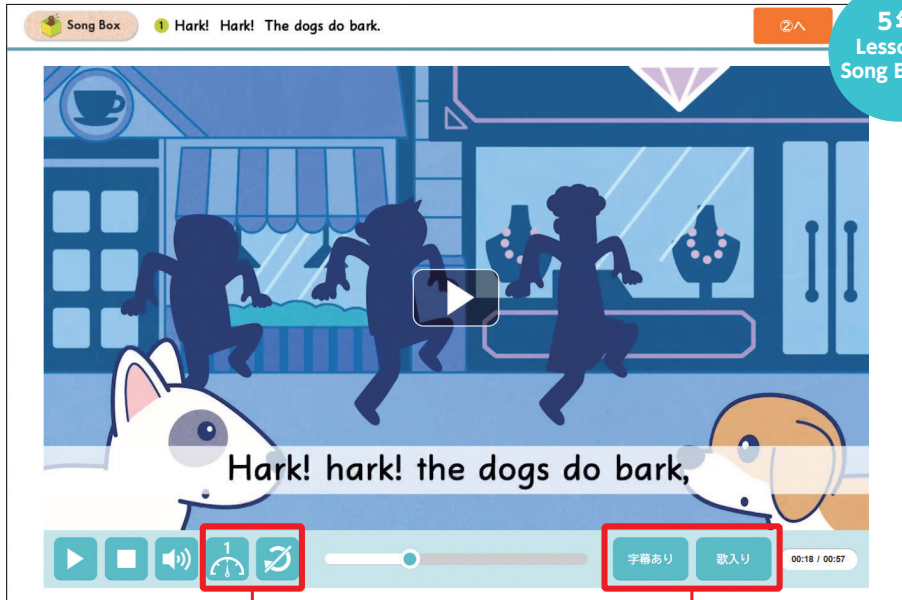
「再生/停止」ボタン：カードの再生や停止ができます。

「前へ/次へ」ボタン：前後のカードに移動することができます。

「音声再生」ボタン：表示中のカードの音声を再生できます。

動画コンテンツ

Let's Watch and ThinkやSong Box、Activityなどには動画コンテンツが収録されています。動画コンテンツでは再生速度の変換や、繰り返し再生の設定が可能です。また、一部の動画では、字幕（歌詞）の表示／非表示や歌入り映像／カラオケ映像を切り替えることができます。



再生速度の変換

0.75

1

1.25

1.5

1.25



動画の再生速度を設定します。



繰り返し再生

動画の再生速度を設定します。



字幕表示の設定

字幕なし



字幕あり

字幕の表示／非表示を設定します。

歌入り



カラオケ

歌入り／カラオケの設定

歌入り映像／カラオケ映像を設定します。

解答コンテンツ

Let's ListenやLet's Playなどには、解答コンテンツが収録されています。解答コンテンツでは問題ごとに解答(例)の表示ができ、音声聞いて答える形式の問題の場合は、音声を再生することができます。

Let's Play 4 日づけを聞いて書きましょう。
次に、その日に関連する祝日や行事と線で結びましょう。

5年 Lesson 2 Let's Play 4

① 7月7日 ② 月 日 ③ 月 日

Doll Festival Children's Day Star Festival New Year's Eve

解答や書き込みが必要な一部のコンテンツには、ペンツールが表示されます。このペンで書き込んだ内容は保存できませんのでご注意ください。

ポインティング・ゲーム

再生ボタンを押すと音声再生されます。その語句を表す画像や文字をクリックすると音声再生されるので、同じ音声なら正解、違うなら不正解とわかります。また、「もう1回」ボタンを押すと、直前に再生ボタンで再生された音声を確認できます。ゲームをしながら、いろいろな語句を習得できます。

Let's Play 1 過去の行動を伝える表現に慣れるために、「ポインティング・ゲーム」をしましょう。

6年 Lesson 4 Let's Play 1

動物

「もう1回」ボタン

 bird	 cat	 dog	 elephant	 giraffe	 horse
 lion	 monkey	 pig	 rabbit	 sheep	 tiger
 cow	 dolphin	 fish	 penguin		

絵や文字をクリックすると、音が出るよ。

小学校英語
指導者用デジタル教科書（教材）
Junior Sunshine 5 / 6
操作ガイド

発行 開隆堂出版株式会社
代表者 岩塚太郎
〒113-8608 東京都文京区向丘 1-13-1
<https://www.kairyudo.co.jp/>
発売 開隆館出版販売株式会社
〒113-8608 東京都文京区向丘 1-13-1